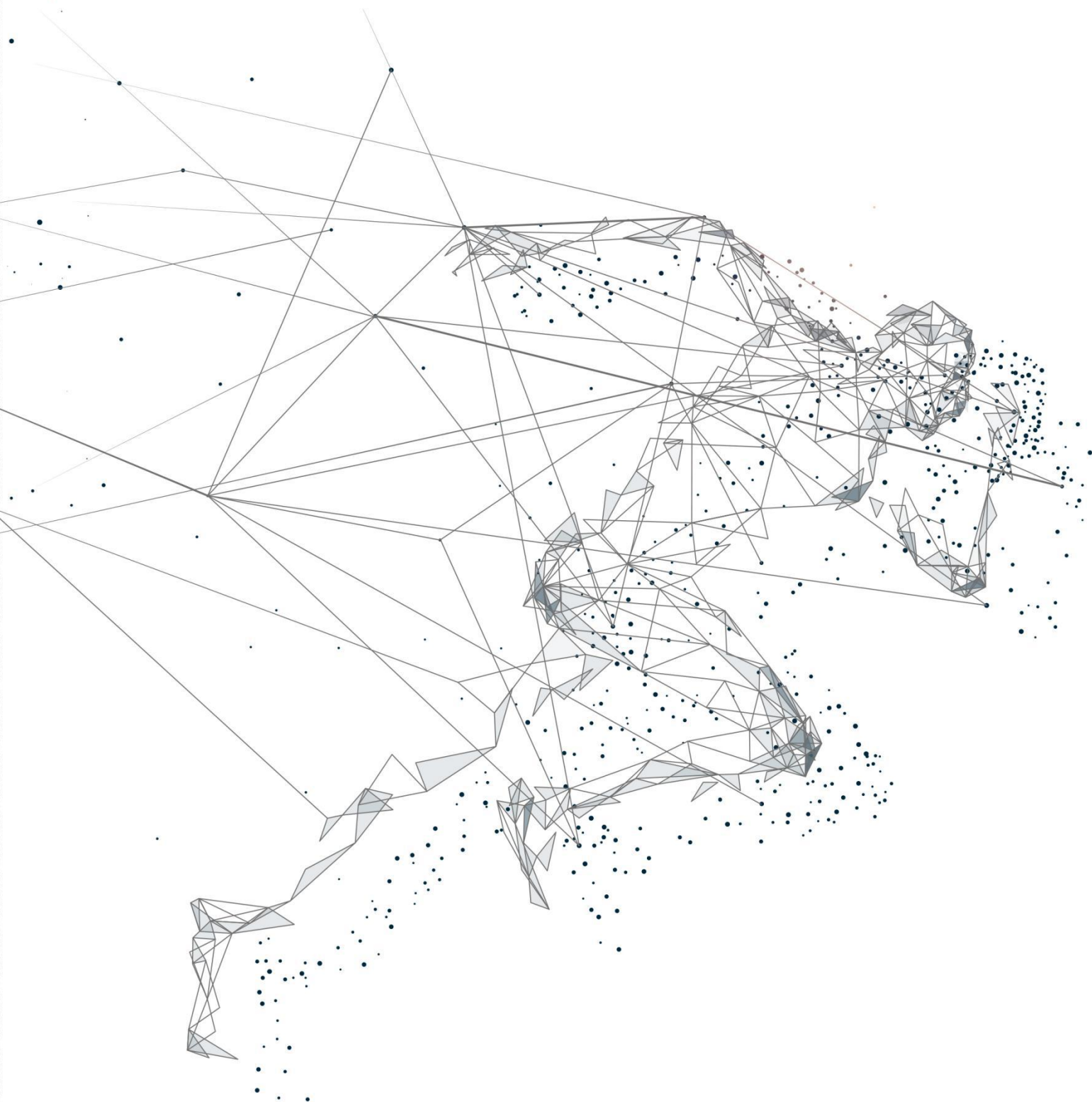




扬中农商银行  
YANGZHONG RURAL COMMERCIAL BANK

**2021 半年度报告** ANNUAL  
REPORT



## 企业愿景

成为扬中人民的首选银行

## 企业使命

惠农兴商 扬帆远航

## 核心价值观

敬业 务实 合作 创新

## 企业精神

乐于奉献 勇于争先

## 服务理念

阳光微笑 衷心为您

在发展中变革，在变革中创新，扬中农商银行的文化在变革中进行了新的重塑，在全体成员的积极努力下，扬中农商银行凝练出了具有自身特色的【扬帆】文化：以“成为扬中人民的首选银行”为愿景，肩负“惠农兴商，扬帆远航”的光荣使命，践行“敬业、务实、合作、创新”的价值理念，秉持“乐于奉献、勇于争先”的企业精神，努力在客户心目中塑造“阳光微笑，衷心为您”良好服务形象———

这一切组成了扬中农商银行的文化体系，它像航行中一座灯塔，将引领着扬中农商银行激越前行、驶向辉煌。

# 目 录

第一节	声明与提示 .....	01
第二节	公司概况 .....	02
第三节	会计数据和财务指标摘要 .....	04
第四节	管理层讨论与分析 .....	06
第五节	重要事项 .....	12
第六节	股本变动及股东情况 .....	14
第七节	董事、监事、高级管理人员及员工情况 .....	18
第八节	公司治理及内部控制 .....	25
第九节	消费者权益保护工作 .....	31
第十节	财务报告 .....	34

## 释义

释义项目	指	释义
公司、本公司、本行、扬中农商银行	指	江苏扬中农村商业银行股份有限公司
三会一层	指	股东大会、董事会、监事会、高级管理层
银监会、中国银监会、中国银保监会	指	中国银行保险监督管理委员会
人民银行	指	中国人民银行
省联社、江苏省联社	指	江苏省农村信用社联合社
《公司章程》、《章程》	指	《江苏扬中农村商业银行股份有限公司章程》
报告期	指	2021 年 1 月 1 日至 2021 年 6 月 30 日
三农	指	农业、农村、农民
元、万元、亿元	指	人民币元、人民币万元、人民币亿元

## 第一节 声明与提示

**【声明】**公司董事会及其董事、监事会及其监事、公司高级管理人员保证本报告所载资料不存在任何虚假记载、误导性陈述或者重大遗漏，并对其内容的真实性、准确性和完整性承担个别及连带责任。

本行董事长陈辉、行长严炜镔、分管财务工作副行长孙荣及计划财务部门负责人施柳花，保证半年度报告中财务报告的真实、准确、完整。

本半年度报告涉及及未来计划等前瞻性陈述，不构成公司对投资者的实质承诺，投资者及相关人士均应对此保持足够的风险认识，并且应当理解计划、预测与承诺之间的差异。

事项	是或否
是否存在董事、监事、高级管理人员对年度报告内容存在异议或无法保证其真实、准确、完整	否
是否存在未出席董事会审议年度报告的董事	否
是否存在豁免披露事项	否
是否审计	否

### 【备查文件目录】

文件存放地点	公司董事会办公室
备查文件	1.公司董事会审议半年度报告的议案
	2.江苏扬中农村商业银行股份有限公司第三届董事会第十七次会议决议
	3.公司股东名册

## 第二节 公司概况

### 一、基本信息

公司中文全称	江苏扬中农村商业银行股份有限公司
中文简称	扬中农商银行
英文名称	JIANGSU YANGZHONG RURAL COMMERCIAL BANK CO., LTD
英文简称	YZRCB
成立时间	2012 年 2 月 7 日
法定代表人	陈辉
客服和投诉电话	0511-88321842
经营范围	吸收公众存款；发放短期、中期和长期贷款；办理国内外结算；办理票据承兑与贴现；代理发行、代理兑付、承销政府债券；买卖政府债券、金融债券；从事同业拆借；从事借记卡业务；代理收付款项及代理保险业务；提供保管箱服务；经中国银行业监督管理委员会批准的其他业务。（依法须经批准的项目，经相关部门批准后方可开展经营活动）。
办公地址	江苏省扬中市扬子西路 79 号

### 二、联系方式

董事会秘书或信息披露负责人	姚红华
电话	0511-88212395
传真	0511-88212395
电子邮箱	yhhdusk@126.com
公司网址	<a href="http://www.yzrcb.net">http://www.yzrcb.net</a>
联系地址及邮政编码	江苏省扬中市扬子西路 79 号
公司指定信息披露平台	<a href="http://www.yzrcb.net">http://www.yzrcb.net</a>
公司年度报告备置地	公司董事会办公室

### 三、企业信息

股权托管平台	江苏股权交易中心有限责任公司
托管时间	2017 年 11 月 13 日
控股股东	无
实际控制人及其一致行动人	无

### 四、注册情况

项目	内容	报告期内是否变更
统一社会信用代码	91321100591145817W	否
税务登记号	91321100591145817W	否
金融许可证机构编码	B1292H232110001	否

注册地址	江苏省扬中市扬子西路 79 号	否
注册资本	519,760,000 元人民币	否

## 五、中介机构

会计师事务所	中天银会计师事务所有限责任公司江苏分所
审计机构地址	江苏省南京市中山东路 3 号后楼 3 层

## 六、公司 2021 上半年获奖情况

1. 2020 年度住房公积金先进单位（2021.1 扬中市公积金中心颁）
2. 2020 年度综合考核一等奖（2021.1 扬中市金融稳定工作协调小组颁）
3. 2020 年度支付结算工作优胜单位（2021.1 人行扬中市支行颁）
4. 2020 年度扬中市金融统计工作考核先进集体（2021.1 人行扬中市支行颁）
5. 2020 年度征信工作先进单位（2021.1 人行扬中市支行颁）
6. 2020 年度镇江市银行业信息宣传工作先进单位二等奖（2021.2 镇江市银行业协会颁）
7. 2020 年度江苏省金融统计五星级示范统计单位（2021.2 人行南京分行颁）
8. 2016-2018 年扬中市文明行业（2021.4 中共扬中市委办颁）

## 七、自愿披露

☐ 适用 ☒ 不适用

## 八、报告期后更新情况

☐ 适用 ☒ 不适用

### 第三节 会计数据和财务指标摘要

#### 一、基本财务指标

单位：元

指标	本期期末	本期期初
营业收入	494,725,174.99	955,991,877.23
营业利润	99,174,703.12	150,837,550.83
利润总额	98,328,578.71	154,671,263.14
净利润	71,126,690.40	115,026,301.22
基本每股收益（元/股）	0.14	0.22
资产总计	23,602,492,550.00	22,208,721,197.48
负债总计	21,770,485,114.26	20,268,141,756.81
股东权益合计	1,832,007,435.74	1,940,579,440.67
每股净资产	3.52	3.73

#### 二、补充财务指标

指标	本期期末（%）	本期期初（%）
资本充足率	15.34	16.65
一级资本充足率	14.21	15.52
核心一级资本充足率	14.21	15.52
不良贷款率	1.38	1.97
存贷比	69.91	67.42
流动性比例	129.47	110.86
单一最大客户贷款集中度	5.89	5.89
最大十家客户贷款集中度	43.74	44.38
正常类贷款迁徙率	0.56	0.39
关注类贷款迁徙率	2.18	9.19
次级类贷款迁徙率	2.93	28.62
可疑类贷款迁徙率	0.04	0.11
拨备覆盖率	441.08	322.29
拨贷比	6.09	6.34
成本收入比	38.93	33.31
净利差	1.59	1.73
净息差	1.91	2.02

- 1.资本充足率：资本净额 / 应用资本底线及校准后的风险加权资产合计 × 100%
- 2.一级资本充足率：一级资本净额 / 应用资本底线及校准后的风险加权资产合计 × 100%
- 3.核心一级资本充足率：核心一级资本净额 / 应用资本底线及校准后的风险加权资产合计 × 100%



- 4.不良贷款率： $(\text{次级类贷款}+\text{可疑类贷款}+\text{损失类贷款})/\text{各项贷款}\times 100\%$
- 5.存贷比（调整后）： $\text{各项贷款（按调整后存贷比口径计算）}/\text{各项存款（按调整后存贷比口径计算）}\times 100\%$
- 6.流动性比例： $\text{流动性资产}/\text{流动性负债}\times 100\%$
- 7.单一最大客户贷款集中度： $\text{最大一家客户授信总额}/\text{资本净额}\times 100\%$
- 8.最大十家客户贷款集中度： $\text{最大十家客户授信总额}/\text{资本净额}\times 100\%$
- 9.正常类贷款迁徙率（调整后）： $(\text{年初正常类贷款向下迁徙金额}+\text{年初为正常类贷款，报告期内转为不良贷款并完成不良贷款处置的金额})/\text{年初正常类贷款余额}\times 100\%\times \text{折年系数}$
- 10.关注类贷款迁徙率（调整后）： $(\text{年初关注类贷款向下迁徙金额}+\text{年初为关注类贷款，报告期内转为不良贷款并完成不良贷款处置的金额})/\text{年初关注类贷款余额}\times 100\%\times \text{折年系数}$
- 11.次级类贷款迁徙率（调整后）： $(\text{年初次级类贷款向下迁徙金额}+\text{年初为次级类贷款，报告期内转为可疑类和损失类贷款并进行处置的金额})/\text{年初次级类贷款余额}\times 100\%\times \text{折年系数}$
- 12.可疑类贷款迁徙率（调整后）： $(\text{年初可疑类贷款向下迁徙金额}+\text{年初为可疑类贷款，报告期内转为损失类贷款并进行处置的金额})/\text{年初可疑类贷款余额}\times 100\%\times \text{折年系数}$
- 13.拨备覆盖率： $\text{贷款减值准备金}/(\text{次级类贷款}+\text{可疑类贷款}+\text{损失类贷款})\times 100\%$
- 14.拨贷比： $\text{贷款减值准备金}/\text{各项贷款}\times 100\%$
- 15.成本收入比： $(\text{营业支出}-\text{营业税金及附加})/\text{营业净收入}\times 100\%$
- 16.净利差： $(\text{利息收入}/\text{生息资产平均余额}-\text{利息支出}/\text{付息负债平均余额})\times 100\%\times \text{折年系数}$
- 17.净息差： $\text{利息净收入}/\text{生息资产平均余额}\times 100\%\times \text{折年系数}$

## 第四节 管理层讨论与分析

### 一、商业模式

本行成立以来致力于服务地方经济及“三农”经济，凭借灵活的经营机制迅速发展成为扬中市最具规模和实力的商业银行之一，并在扬中市当地拥有较高的品牌认同度、丰富的市场经验、高效的营销网络和广泛的客户群体。作为一家县域农村金融机构，本行坚持立足本土市场，积极主动参与地方经济建设，凭借身处扬中、基础客户、网点渠道等重要资源聚集的区位优势，在服务“三农”和支持中小微企业发展中找准自身定位，坚定为农民、农业、农村经济服务的方向，坚持地方银行为地方服务的宗旨，不断强化自身服务“三农”的主力军地位和金融纽带作用，保持了快速、健康、稳定发展。

公司业务、零售业务（个人业务、小微企业业务）、资金业务是本行的核心业务。在公司业务及零售业务方面，本行坚持稳健发展的信贷政策，着力于信贷资产结构、客户结构的优化；公司业务坚持以中小企业为核心目标客户，通过产品创新服务于中小企业；在巩固和发展公司业务的同时，本行以个体工商户及私营业主等中高端个人客户为目标客户，大力发展零售业务；本行秉承支持小微企业的宗旨，针对地方经济特点及小微企业需求，开发了专门的小微企业产品；本行积极发展中间业务，促进营业收入多元化格局的形成，提高综合收益。本行资金业务的目标是在保证安全性、流动性的前提下，通过调整投资组合，提高资金的收益水平。

本行根据辖区内产业分布特点和城乡居民金融需求，建立了由总行、支行、客户经理三级联动的市场销售体系，并在扬中市构建了以物理网点为主体，以网上银行、手机银行为辅助的覆盖面广、渠道众多的销售网络。近两年，本行与政府联合推出了社保卡，将医疗服务加载到社保卡中，并以此为载体，拓展、延伸本行业务受理渠道及营销服务体系，搭建横跨金融和商业服务的多功能平台，推动本行战略转型，拓展未来发展空间。公司收入来源主要为利息收入、手续费及佣金收入。

报告期内、报告期后至报告披露日，本行的商业模式较上年度未发生变化。

### 二、经营情况回顾

#### （一）经营计划

2021年上半年，经营层认真贯彻落实董事会决策部署，聚焦主责主业，夯实发展基础，守住风险底线，筑牢风控藩篱，深化合规建设，加强内控管理，坚持科技创新，加快转型升级，加强党建引领，提升发展动力。一是主要业务保持平稳增长。至6月末，全行各项存款余额192.47亿元，比年初增加14.96亿元，增幅8.43%。各项贷款余额147.21亿元，比年初增加12.64亿元，增幅9.39%。存款总量市场份额24.07%，贷款总量市场份额21.09%，均位居全市第一。二是增户扩面工作持续推进。至6月末，全行贷款总户数（含信用卡，不含贴现）14993户，比年初增加1938户，增幅14.85%。三是信贷风险得到有效防控。至6月末，全行五级分类不良贷款余额2.03亿元，比年初下降0.62亿元；不良率1.38%，比年初下降0.59个百分点。四是经营稳健性显著增强。至6月末，全行拨备覆盖率441%，比年初上升118.7个百分点；利息回收率99.62%，比年初上升1.57个百分点。五是电子银行业务序时推进。至6月末，全行手机银行12.65万户，比年初增加1.37万户；手机银行月均活客户数2.89万户，比年初增加4262户；全部收单商户17687户，比年初增加182户，优质收单商户3495户，比年初增加1757户；收单

日均交易资金951万元；柜面替代率96.92%。

## （二）小微企业金融服务情况

报告期末，我行普惠小微企业贷款（不含贴现）余额41.43亿元，较年初增长6.68亿元，增速16.12%，高于各项贷款增速6.73个百分点；普惠小微企业贷款（不含贴现）户数3059户，较年初增长373户；2021年上半年累放普惠小微利率（不含贴现）5.82%，2020年为5.91%，较上年下降9BP。

两项政策执行方面，2021年上半年总延期还本率80.62%，普惠小微信用贷款新增占比47.65%。

## （三）投资状况

### 1.主要控股子公司、参股公司情况

#### 1. 江苏省农村信用社联合社

江苏省农村信用社联合社是全国农村信用社首家改革试点单位，是经江苏省政府同意，并经中国人民银行批准设立的具有独立企业法人资格的地方性金融机构，成立于2001年9月18日。截至报告期末，本行投资金额60万元，持股比例1.61%。

报告期内，本行不存在取得和处置子公司的情况。

### 2.持有金融债券情况

报告期末，持有金融债券票面总额593340万元，其中：国债163740万元、政策性银行债223000万元、地方政府债193600万元、银行金融债13000万元。

### 3.其他金融资产情况

本行暂未开展资产证券化、托管等业务。报告期末，债权投资信托计划成本43000万元；其他债权投资企业债券成本9000万元；其他债权投资同业存单票面总额140000万元。

## （四）贷款相关情况

截至报告期末，各项贷款余额1472139.43万元。其中：正常类贷款余额1385576.09万元，关注类贷款余额66231.84万元，次级类贷款余额11167.65万元，可疑类贷款余额9140.93万元，损失类贷款余额22.92万元。

### 1. 贷款风险分类方法及各类不良贷款的结构

本行通过贷款风险五级分类制度来衡量和监管发放及垫款的资产质量，本行根据监管部门贷款风险分类原则制订了具体的贷款分类标准，这些标准主要用来衡量借款人及时足额归还贷款本息的可能性。

本行将贷款分为正常、关注、次级、可疑和损失五个类别，其中次级、可疑和损失类的贷款为不良贷款。

《贷款风险分类指引》对信贷资产分类的核心定义为：

正常类：借款人能够履行合同，没有足够理由怀疑贷款本息不能按时足额偿还。

关注类：尽管借款人目前有能力偿还贷款本息，但存在一些可能对偿还产生不利影响的因素。

次级类：借款人还款能力出现明显问题，完全依靠其正常收入无法足额偿还贷款本息，即使执行担保，也可能会造成一定损失。

可疑类：借款人无法足额偿还贷款本息，即使执行担保，也肯定要造成较大损失。

损失类：在采取所有可能措施或一切必要的法律程序之后，本息仍然无法收回，或只能收回极少部分。

单位：万元

项目	期末余额	期末占比	期初余额	期初占比
正常贷款	1385576.09	94.12%	1244415.64	92.47%
关注贷款	66231.84	4.50%	74874.38	5.56%
不良贷款	20331.5	1.38%	26494.46	1.97%
次级贷款	11167.65	0.76%	10581.9	0.79%
可疑贷款	9140.93	0.62%	15875.28	1.18%
损失贷款	22.92	0.00%	37.28	0.00%
贷款合计	1472139.43	100.00%	1345784.48	100.00%

## 2.前十大单一借款人的贷款情况

单位：万元

序号	所属行业	期末贷款余额	占贷款总额比例	占资本净额比例
1	建筑业	11605	0.79%	5.89%
2	租赁和商务服务业	11000	0.75%	5.58%
3	制造业	10210.98	0.69%	5.18%
4	建筑业	8450	0.57%	4.29%
5	租赁和商务服务业	8156	0.55%	4.14%
6	制造业	8136.15	0.55%	4.13%
7	制造业	7440	0.51%	3.77%
8	批发和零售业	7200	0.49%	3.65%
9	制造业	7000	0.48%	3.55%
10	科学研究和技术服务业	7000	0.48%	3.55%
合计		86198.13	5.86%	43.74%

## 3.按担保方式划分的贷款

项目	期末余额	占贷款总额百分比%	期初余额	占贷款总额百分比%
----	------	-----------	------	-----------

信用	95648.70	6.50%	50598.56	3.76%
保证	335798.88	22.81%	310497.2	23.07%
抵押	733130.62	49.80%	688168.87	51.14%
质押	103341.59	7.02%	95448.37	7.09%
贴现	204219.64	13.87%	201071.48	14.94%
客户贷款总额	1472139.43	100.00%	1345784.48	100.00%

#### 4.不良贷款处置情况

报告期末，本行五级分类不良贷款余额20331.50万元，不良贷款率为1.38%。全年累计清收转化不良贷款86户，金额8506.22万元。

### 三、持续经营评价

2021年，在监管要求趋严、信用环境恶化、同业竞争加剧的形势下，公司认真贯彻落实人民银行、银保监会、省联社等主管部门的工作部署和工作要求，始终坚持支农支小的市场定位，坚定推进改革转型和风险化解，不良处置成效显著，切实履行服务实体经济职责，各项业务保持稳健发展，持续经营能力良好。

### 四、风险管理

本行面临的风险主要是信用风险、市场风险、流动性风险、操作风险、信息科技风险、声誉风险及反洗钱等。本行本着“风险创造价值”的理念，坚持质量、效益、规模协调发展的宗旨，明确风险管理责任部门，固化风险管理配套机制，在全面风险管理框架下，负责做好实质性风险管理工作。

董事会负责制定整体风险管理战略，监督本行风险管理及内部控制系统，并评估全行总体风险；高级管理层根据董事会制定的风险管理战略，制定并推动执行相应的风险管理政策、制度和程序；风险管理部、计划财务部等部门共同构成本行风险管理的主要职能部门，具体执行各项风险管理的政策和制度；审计稽核部负责对本行的风险管理和控制环境进行独立的复核。

#### （一）信用风险管理

信用风险是指交易对手未能履行约定契约中的义务而造成经济损失的风险，即受信人不能履行还本付息的责任而使授信人的预期收益与实际收益发生偏离的可能性。报告期内，公司加强信用风险管控的主要措施包括：

1.完善信贷管理机制，建立信贷风险监测、评估、预警、管理机制，进一步加强信贷决策机制，充分发挥贷审会职能，实行贷款风险管理工作“关口”前移。严格执行“三查”制度，建立和完善责、权、利相统一的考核制度；加强信贷流程再造，强化风险控制力度，严防前清后增。

2.加强瑕疵及不良贷款的管理。加大隐性不良贷款排查，及时识别潜在风险，制定有效防控措施，按照“增、持、减、退”分类进行管理，确保存量贷款结构持续得到优化，防止不良资产“前清后冒”；加强不良贷款清收管理，建立分层清收机制，同时加强与法院、公安合作，借助政府力量，开展集中依法收贷专项清收活动；强化不良问责，由不良贷款责任认定工作小



组依据“正负面清单”对不良贷款进行责任认定，不断强化信用风险责任意识。

3.在省联社、扬州市政府等部门的大力支持推动下，打包转让及核销不良资产，处置了大部分不良贷款。

#### （二）市场风险管理

市场风险指市场因素，例如汇率、利率、股价以及大宗商品价格，变动或不利变化导致本行利润降低、产生亏损或对本行资产组合价值造成负面影响的风险。本行的市场风险管理旨在识别、计量和监控市场风险，将潜在的市场风险损失维持在本行可承受的范围内。本行市场风险管理的政策和程序主要包括：市场风险偏好、市场风险政策（年度调整）、市场风险管理办法和程序、限额管理政策和程序等。

#### （三）流动性风险管理

流动性风险是指商业银行无法以合理成本及时获得充足资金，用于偿付到期债务、履行其他支付义务和满足正常业务开展的其他资金需求的风险。按照监管要求，本行逐步建立健全与本行业务规模、性质和复杂程度相适应的流动性风险管理体系，能够对流动性风险进行有效识别、计量、监测和控制，确保流动性需求能够及时以合理成本得到满足。通过有效的流动性风险管理，及时应对和解决可能出现的资金稳定性下降、资产流动性降低、资产负债期限错配加大、流动性风险隐患增加等问题。总行计划财务部负责在全面风险管理框架下牵头组织本行流动性风险管理实施工作，加强对资金部门资金拆借期限的流动性考核，以 FTP 价格对资金部门进行指引，较好的优化了流动性管理。加强负债稳定性管理，确保负债总量适度、来源稳定、结构多元、期限匹配；完善流动性风险应对预案，定期开展流动性风险压力测试。

#### （四）操作风险管理

操作风险是指由于不完善或有问题的内部程序、员工和信息科技系统，以及外部事件所造成损失的风险。本行有明确的操作风险管理组织架构体系，总行风险管理部负责在全面风险管理框架下牵头组织本行操作风险管理实施工作，序时开展各项检查，各部门及分支机构在牵头部门的指导监督下，根据职责权限认真做好操作风险管理工作，内部控制不断完善。报告期内，公司加强操作风险管控的主要措施包括：

1. 进一步完善操作风险制度体系建设。公司以监管机构深化整治银行业市场乱象等工作为契机，梳理各类业务中的操作风险点，通过制定、修订和完善相关业务管理办法及相关实施细则，优化业务操作规定，进一步健全和完善各类业务的制度体系。

2. 加强队伍建设，对现有的会计主管、信贷主管，通过考试、双选的方式，进行了轮岗；对现有的客户经理，通过考试、综合技能考评等方式，进行了客户经理的等级评定；对公司新员工技能进行了测试，进一步加强了公司各条线人员的业务素质和业务水平。

3. 强化检查监督管理，将日常检查和现场指导、重点辅导、专题培训有机结合，边检查、边督导、边规范，切实提高日常管理和检查督导的有效性，形成“检查-辅导-管理-提升”的良性循环机制。

#### （五）信息科技风险管理

信息科技风险是指信息科技在商业银行运用过程中，由于自然因素、人为因素、技术漏洞和管理缺陷产生的操作、法律和声誉等风险。信息科技风险管理的目标是通过建立有效的机制，实现对信息科技风险的识别、计量、监测和控制，促进银行安全、持续、稳健运行，推进业务创新，提高信息科技使用水平，增强核心竞争力和可持续发展能力。本行高度重视信息科技风险的管理，科技信息部负责在全面风险管理框架下牵头组织本行信息科技风险管理实施工作。本行构建多部门协作的信息科技风险防范体系，从信息系统安全策略及项目建设、信息安全管理、信息系统运行管理、网络安全管理、中心机房管理、信息系统应急处置管理等方面的工作，构建了全员参与、上下联动的风险防范工作机制，加强季度应急演练，建立服务商快速联络机制和业务突发事件报告处理机制，有效保障业务连续性，促进进行内业

务稳健安全运行，为广大客户提供一个安全稳定的金融环境。

#### （六）声誉风险管理

声誉风险是指由商业银行经营、管理及其他行为或外部事件导致利益相关方对商业银行负面评价的风险。声誉风险管理的主要内容为将声誉风险管理纳入公司治理及全面风险管理体系，建立和制定声誉风险管理机制、办法、相关制度和要求，上线舆情监测系统，主动、有效地防范声誉风险和应对声誉事件，最大程度地减少其对本行信誉、形象及品牌价值造成的损失和负面影响。报告期内，公司加强声誉风险管控的主要措施包括：

1.加强正面宣传报道。对信息发布和新闻工作实施集中归口管理，及时准确地向公众发布信息。建立舆情信息研判机制，实时关注舆情信息，及时澄清虚假信息或不完整信息。

2.搭建舆情收集平台，落实舆情管理责任，加强对员工的舆情教育，畅通与各级交流沟通渠道。通过开展培训、讲座等多种方式，普及声誉风险防范知识，切实增强员工舆情意识，提高员工应对技能。

#### （七）反洗钱

洗钱是指为了预防通过各种方式掩饰、隐瞒毒品犯罪、黑社会性质的组织犯罪、恐怖活动犯罪、走私犯罪、贪污贿赂犯罪、破坏金融管理秩序犯罪等犯罪所得及其收益的来源和性质的洗钱活动。我行将继续完善预防洗钱风险工作机制，通过深入推进洗钱风险自评估工作，全面降低洗钱威胁；通过优化可疑监控规则的模型，提高监控的有效性和全面性；通过进一步完善风险识别、评估、预警、控制一体化的反洗钱风险管理体系，有效实施风险环节流程化管控，主动避免我行履行反洗钱义务因未遵循法律法规及监管规定可能遭受监管处罚、重大财务损失或声誉损失等情况，为业务稳健发展保驾护航。

## 六、企业社会责任

本行始终秉承“源于社会，回报社会”的企业社会责任理念，积极参与公益事业，将理念延伸至文创、消保、民生、教育、环保、公共卫生等众多领域，赢得了各界的肯定，获得扬中市 2020 年度十强服务企业。

本行全力提升金融服务质量，有效维护金融消费者合法权益。未出现与消费者权益保护相关的重大突发事件和重大负面舆情，未发生诉讼和仲裁事件，也未发生违反法律法规、虚假宣传、误导或欺骗消费者引发的大规模投诉或群体性事件及个人金融信息泄露事件，赢得了广大消费者的一致好评。

本行对照《加强农村商业银行三农金融服务机制建设监管指引》要求，注重强化普惠金融理念，不断完善“三农”金融服务长效机制，持续提升特色化、专业化、精细化服务水平，“三农”金融服务工作取得了新的成绩。代理发放本地社保卡，将代缴水、电、煤气、有线电视费、新农合、医保、养老、涉农补贴等多项功能加载到社保卡上，实现了老百姓足不出户缴费；同时在农村设置助农网点（村村通网点），确保每个行政村都有助农网点，把小额存取现业务送到老百姓家门口。

本行通过畅通员工职业成长通道，重视员工能力提升，营造良好工作环境，促进员工与企业的共同成长；完善绿色信贷制度，加大绿色信贷支持力度，引领绿色金融创新和绿色经济发展；主动调研乡村振兴相关业务，从投向和投量上优化信贷结构，促进县域经济转型升级。

本行董事会高度重视企业社会责任的履行，定期审议相关工作报告，并提出相关意见和建议。

## 第五节 重要事项

### 一、重要事项索引

事项	是或否	索引
是否存在重大诉讼、仲裁事项	否	
是否存在违反规定决策程序对外提供担保的情况	否	
是否存在股东及其关联方占用或转移公司资金、资产及其他资源的情况	否	
是否存在日常性关联交易事项	是	五.二.(一)
是否存在偶发性关联交易事项	否	
是否存在经股东大会审议过的收购、出售资产、对外投资、企业合并事项	否	
是否存在股权激励事项	否	
是否存在已披露的承诺事项	否	
是否存在资产被查封、扣押、冻结或者被抵押、质押的情况	否	
是否存在被调查处罚的事项	否	
是否存在失信情况	否	
是否存在利润分配或公积金转增股本的情况	否	
是否存在自愿披露的其他重要事项	否	

### 二、重要事项详情

#### (一) 报告期内公司发生的日常性关联交易情况

公司依据有关法律法规，在《公司章程》、《江苏扬中农村商业银行股份有限公司独立董事工作规则》、《江苏扬中农村商业银行股份有限公司董事会风险管理和关联交易控制委员会工作制度》、《江苏扬中农村商业银行股份有限公司关联交易管理办法》中对关联交易做出了严格规定，包括关联交易的回避表决制度、决策权限、决策程序等内容，以确保关联交易的公开、公允、合理，从而保护本行股东及本行的利益。

客户名称	期末用信余额	控股股东、实际控制人、关联方、一致行动人、最终受益人	与本行关联关系	关联方授信额度汇总(用信：贷款+贴现+敞口)	占资本净额比例
江苏宇航建材科技有限公司	700	王荣生	董事	700	0.36
扬中明珠农贸市场有限公司	1000	薛宇	董事	1000	0.51
镇江市华银仪表电器有限公司	3074.7359	季忠银	董事	7285.7359	3.70



镇江中佳电器有限公司	2571				
扬中市康达仪器附件厂	440				
扬中顺发联运服务有限公司	200				
江苏中佳科技有限公司	1000				
香江科技股份有限公司	2950	沙正勇	监事	4947	2.51
沙正勇	1997				
扬中凯悦铜材有限公司	8136.147001	施大峰	监事	8136.147001	4.13
江苏利奥新材料科技有限公司	2600	方彬	监事	2600	1.32
扬中市宽运商贸有限公司	7200	集团占股 5%以上	集团占股 5%以上	22650	11.49
扬中绿洲新城交通工程有限公司	5900				
金山职业技术学院	900				
扬中市绿洲建材科技有限公司	2800				
扬中水上花园绿化工程有限公司	5850	集团占股 5%以上，李云芳	集团占股 5%以上，监事	15400	7.81
扬中市城市建设投资发展总公司	11000				
中扬置业股份有限公司	3400				
扬中市新农村建设投资发展有限公司	1000	集团占股 5%以上，彭全胜	董事	5000	2.54
扬中金控资产经营管理有限公司	2500				
扬中市科融农业发展有限公司	2500				
其他内部人及其关联方合计	4951.63			4951.63	2.51
合计	72670.5129			72670.5129	36.87

## （二）利润分配与公积金转增股本的情况

单位：元或股

### 1、报告期内的利润分配与公积金转增股本情况

股利分配日期	每 10 股派现数（含税）
— —	— —

## 第六节 股本变动及股东情况

### 一、股本结构及变动情况

单位：股

序号	股东性质	期初股东数 (户)	期初持股数	期初持股比例 额	期末股东数 (户)	期末持股数	期末持股比例 额
1	法人股	154	336,142,131	64.67	154	335,070,157	64.47
2	其中：国有股	7	138,847,316	26.71	7	138,847,316	26.71
3	自然人股	1536	183,617,869	35.33	1534	184,689,843	35.53
4	其中：职工股	317	24,253,239	4.67	316	24,218,074	4.66
5	社会自然人股	1219	159,364,630	30.66	1218	160,471,769	30.87
合计		1690	519,760,000	100.00	1688	519,760,000	100.00

### 二、期末前十大法人股东情况

单位：股

序号	股东名称	期初持股数	持股变动	期末持股数	期末持股比例	期末质押股 权数
1	扬中市金融控股集团有限公司	50,678,739		50,678,739	9.75	
2	上海澳博资产管理有限公司	32,445,389		32,445,389	6.24	
3	扬中市城市建设投资发展集团有限公司	26,237,015		26,237,015	5.05	
4	扬中绿洲新城实业集团有限公司	26,075,792		26,075,792	5.02	
5	大航控股集团有限公司	22,879,515		22,879,515	4.40	
6	江苏海纳机电集团有限公司	11,721,600		11,721,600	2.26	
7	常州中南化工有限公司	9,963,360		9,963,360	1.92	
8	江苏福地置业有限公司	9,435,888		9,435,888	1.82	8,050,000
9	扬中市伟业工艺品有限公司	9,377,280		9,377,280	1.80	
10	扬中势坤新材料有限公司	6,215,965		6,215,965	1.20	5,672,100
合计		204,315,525		205,030,543	39.45	13,722,100

### 三、期末前十大自然人股东情况

单位：股

序号	股东名称	期初持股数	持股变动	期末持股数	期末持股比例	期末质押股数
1	王荣生	10,111,086		10,111,086	1.95	
2	黄克龙	5,021,479		5,021,479	0.97	
3	李传根	3,748,800		3,748,800	0.72	
4	李德尧	3,682,348		3,682,348	0.71	
5	唐彬	659,654	2,255,856	2,915,510	0.56	
6	秦焰华	2,356,042		2,356,042	0.45	
7	刘楠	2,003,989		2,003,989	0.39	
8	张本兰	1,652,427		1,652,427	0.32	
9	郭明月	1,535,530		1,535,530	0.3	
10	刘荣余	1,265,413		1,265,413	0.24	1,265,413
合计		32,036,768	2,255,856	34,292,624	6.61	1,265,413

### 四、2021 上半年股权转让具体情况

单位：股

序号	日期	转让人	金额（元）	接受人	转让后新股东股份总额	备注
1	20210205	栾露	35165	王萍	35165	协议
2	20210205	镇江丰源新能源科技有限公司	1908010	江苏荣威电气有限公司	1908010	协议
3	20210224	江苏金华厦电气有限公司	76000	唐彬	735654	判决
4	20210224	江苏金华厦电气有限公司	100000	唐彬	835654	判决
5	20210224	江苏金华厦电气有限公司	9856	唐彬	845510	判决
6	20210318	唐建军	23443	常城	23443	协议
7	20210409	聂培宏	23443	聂彩华	23443	继承
8	20210419	李勇	1183882	镇江市浩智电气设备有限公司	1183882	协议
9	20210419	江苏万丰光伏有限公司	300000	唐彬	1145510	判决
10	20210419	江苏万丰光伏有限公司	1770000	唐彬	2915510	判决
11	20210419	江苏万丰光伏有限公司	1446480	扬中市美达电力器材配件有限公司	1446480	判决

12	20210423	宫宝华	93773	孙志萍	93773	协议
13	20210518	李培源	117216	董泽平	443350	协议

## 五、股权质押情况

报告期末，本行股权被质押（反担保）共 44 户，总额为 2852.7777 万股，占全部股本总额的 5.49%。其中质押他行为 1 户，金额 805 万股。

## 六、股权冻结情况

报告期末，本行股权被冻结共 12 笔，总额 2225.3989 万股，占全部股本总额的 4.28%。

## 七、主要股东情况

### （一）持股占比 5%以上的股东

1. 扬中市金融控股集团有限公司。该公司于 1994 年 3 月 10 日注册成立，公司位于扬中市三茅街道春柳北路 382 号，注册资本 100000 万元人民币，企业类型为有限责任公司（国有独资）。经营范围：投资与资产管理；创业投资服务；企业投资服务；城市建设产业投资（不得开展吸收公众存款、投资担保、设立资金池、代客理财等金融业务）。报告期末，持有我行股份 5067.8739 万股，占我行总股本的 9.75%，不存在股权质押（反担保）及股权冻结情形。

2. 上海澳博资产管理有限公司。该公司于 2012 年 8 月 21 日注册成立，公司位于上海市闵行区珠城路 158 号，注册资本 1000 万元人民币，企业类型为有限责任公司（自然人投资或控股）。经营范围：资产管理、投资管理、实业投资，投资咨询，文化艺术交流与策划，市场营销策划，企业形象策划，餐饮企业管理（不含食品生产经营），电子产品，纺织品的销售。报告期末，持有我行股份 3244.5389 万股，占我行总股本的 6.24%，不存在股权质押（反担保）及股权冻结情形。

3. 扬中市城市建设投资发展集团有限公司。该公司于 1992 年 9 月 25 日注册成立，公司位于扬中市环城东路 989 号，注册资本 100000 万元人民币，企业类型为全民所有制。经营范围：土地开发、本市城市经济、市政、水利建设投资与开发；单晶、多晶硅棒、锭及硅片的生产销售；太阳能开发利用的技术开发、技术咨询；自营和代理各类商品及技术的进出口业务（国家限定企业经营或禁止进出口的商品和技术除外）；生态环境工程施工；城市居住环境整治和旧城改造（建）项目开发。报告期末，持有我行股份 2623.7015 万股，占我行总股本的 5.05%，不存在股权质押（反担保）及股权冻结情形。

4. 扬中绿洲新城实业集团有限公司。该公司于 2013 年 5 月 9 日注册成立，公司位于扬中市三茅街道扬子西路 239 号，注册资本 100000 万元人民币，企业类型为有限责任公司（国有独资）。经营范围：实业投资与资产管理；城镇化建设项目的开发；土地整理；交通设施工程的设计、施工及维修；水利设施工程、市政道路工程、桥梁工程施工；金属材料、建筑材料、电气设备销售；商务信息咨询服务；自营和代理各类商品及技术的进出口业务（国家限定企业经营或禁止进出口的商品和技术除外）。报告期末，持有我行股份 2607.5792 万股，占我行总股本的 5.02%，不存在股权质押（反担保）及股权冻结情形。

## （二）派出董、监事的股东

1. 镇江市华银仪表电器有限公司。该公司于 1997 年 1 月 31 日注册成立，公司位于扬中市八桥镇华生路 66 号，注册资本 5980 万元人民币，企业类型为有限责任公司（自然人投资或控股）。经营范围：电源线、插头插座、电线电缆、电子线制造、加工、销售、研发、设计；仪器仪表及配件、橡胶线、橡胶制品销售；普通货物（不含危险品）道路运输；自营和代理各类商品及技术的进出口业务（国家限定企业经营或禁止进出口的商品和技术除外）。该公司向我行派驻董事季忠银。报告期末，持有我行股份 512.2339 万股，占我行总股本的 0.99%，不存在股权质押（反担保）及股权冻结情形。

2. 江苏中佳科技有限公司。该公司于 2013 年 1 月 18 日注册成立，公司位于扬中市三茅街道纬四路，注册资本 4180 万元人民币，企业类型为有限责任公司（自然人投资或控股）。经营范围：光伏组件、接线盒及配件、桥架、母线、开关柜研发、设计、加工、制造；自营和代理各类商品及技术的进出口业务。（国家限定企业经营或禁止进出口的商品和技术除外）。该公司与镇江市华银仪表电器有限公司为关联企业，向我行派驻董事季忠银。报告期末，持有我行股份 100.491 万股，占我行总股本的 0.19%，不存在股权质押（反担保）及股权冻结情形。

3. 王荣生。本行董事，报告期末，持有我行股份 1011.1086 万股，占我行总股本的 1.95%，不存在股权质押（反担保）及股权冻结情形。

4. 张孝阳。本行董事，报告期末，持有我行股份 117.216 万股，占我行总股本的 0.23%，不存在股权质押（反担保）及股权冻结情形。

5. 朱照明。本行董事，报告期末，持有我行股份 35.1648 万股，占我行总股本的 0.07%，不存在股权质押（反担保）及股权冻结情形。

6. 香江科技股份有限公司。该公司于 2006 年 7 月 18 日注册成立，公司位于扬中市春柳北路 666 号，注册资本 20000 万元人民币，企业类型为股份有限公司（非上市）。经营范围：通信设备（无线电发射设备、卫星接收设备除外）、高压开关柜、低压开关柜、列头柜、母线槽、配电箱、光纤槽道、走线架、节能设备、广电转换设备以及相关配套软件的研发、生产、销售；光电子及传感器、综合布线设备的研发、生产、销售；精密钣金制造；发电机组及配套设备的研发、生产、销售；数据中心机房的规划、设计、系统集成、安装和运维及数据机房产品的软件开发、技术咨询和技术服务业务；自营和代理各类商品及技术的进出口业务（国家限定企业经营或禁止进出口的商品和技术除外）；经营增值电信业务。该公司向我行派驻监事沙正勇。报告期末，持有我行股份 253.1866 万股，占我行总股本的 0.49%，不存在股权质押（反担保）及股权冻结情形。

7. 大全集团有限公司。该公司于 2000 年 1 月 18 日注册成立，公司位于扬中市新坝镇大全路 66 号，注册资本 24902.48 万元人民币，企业类型为有限责任公司（自然人投资或控股）。经营范围：本企业自产的开关柜、母线槽、汇线桥架、电器元件、工矿节能灯具制造、加工、出口；封闭母线、高低压成套电器设备、环保设备制造、加工；开发、生产电力设备、智能电器、电子仪器、电气工程；工业生产资料（不含贵金属）、建筑材料、汽车配件、五金、交电、化工产品（不含化学危险品）、日用百货、批发、零售；金属包装制品、木制品加工、制造；软件和信息技术开发、转让、咨询服务；工程技术研发、转让及咨询服务；建筑工程、机电工程设计、咨询服务；本企业生产、科研所需原辅材料、机械设备、仪器仪表及配件进口。住宿、餐饮服务。（依法须经批准的项目，经相关部门批准后方可开展经营活动）该公司向我行派驻监事施大峰。报告期末，持有我行股份 175.824 万股，占我行总股本的 0.34%，不存在股权质押（反担保）及股权冻结情形。

8. 方彬。本行监事，报告期末，持有我行股份 117.216 万股，占我行总股本的 0.23%，不存在股权质押（反担保）及股权冻结情形。

## 八、股金分红

2020 年度利润分配方案如下：按可供分配利润的 10%比例提取盈余公积 1150.26 万元；按可供分配利润的 5%比例提取任意盈余公积 575.13 万元；从可供分配利润中提取一般准备 7178.44 万元，占可供分配利润的 62.41%；确定 2020 年分红比例为 5%，分红方式为现金，分红金额为 2598.8 万元，占可供分配利润的 22.59%。

## 第七节 董事、监事、高级管理人员及员工情况

### 一、董事、监事、高级管理人员情况

#### (一) 现任董事基本情况

姓名	董事类别	性别	出生日期	学历	选任时间	职务
陈辉	执行董事	男	1967.10	本科	2018.06	扬中农商银行董事长
严炜镔	执行董事	男	1974.11	研究生	2018.06	扬中农商银行行长
张德元	执行董事	男	1974.08	本科	2018.06	扬中农商银行副行长
彭全胜	非执行董事	男	1968.05	研究生	2018.06	扬中市金融控股集团董事长
薛宇	非执行董事	男	1964.04	高中	2018.06	上海大博联企业（集团）有限公司总裁
王荣生	非执行董事	男	1962.01	本科	2018.06	江苏锋芒复合材料科技集团有限公司董事长
季忠银	非执行董事	男	1962.11	大专	2018.06	镇江市华银仪表电器有限公司董事长
张孝阳	非执行董事	男	1956.01	高中	2018.06	江苏长江盖业有限公司董事长
朱照明	非执行董事	男	1959.10	高中	2018.06	三茅街道中桥社区书记
刘志友	独立董事	男	1962.06	本科	2018.06	南京审计大学教授
陈平	独立董事	男	1961.05	研究生	2018.06	江苏大学副教授
董事会人数：						11

姓名	主要工作经历
陈辉	男，汉族，1967年10月出生，江苏靖江人，中共党员，本科学历，会计师、高级经济师。1991年8月参加工作，历任扬中农村信用联社副主任，扬中农村合作银行副行长，扬中农村商业银行副行长，镇江农村商业银行副行长、镇江农村商业银行行长，现任扬中农村商业银行党委书记、董事长。
严炜镔	男，汉族，1974年11月出生，江苏靖江人，中共党员，研究生学历，高级经济师。1993年1月参加工作，历任靖江农村商业银行副行长、泰兴农村商业银行副行长，现任扬中农村商业银行党委副书记、行长。
张德元	男，汉族，1974年8月出生，湖南武冈人，中共党员，本科学历，律师。1998年7月参加工作，历任扬中农村信用联社资产保全科副科长，扬中农村合作银行合规管理部经理，扬中农村商业银行合规管理部总经理、人力资源部总经理、办公室主任、党委组织科科长等职，2015年1月至2016年2月在省联社合规风险部挂职，现任扬中农村商业银行党委委员、副行长。
彭全胜	男，汉族，1968年5月出生，江苏扬中人，中共党员，在职研究生学历。1988年参加工作，历任扬中财政局副局长，金融办主任，现任扬中市金融控股集团董事长。
薛宇	男，汉族，1964年4月出生，浙江温州人，高中学历，1989年7月参加工作，现任温州泰顺总商会副会长、上海大博联企业（集团）有限公司总裁。



王荣生	男，汉族，1962年1月出生，江苏扬中人，中共党员，本科学历。1989年参加工作，历任扬中市精密磨具厂厂长，扬中市江南砂布有限公司总经理，现任江苏锋芒复合材料科技集团有限公司董事长。
季忠银	男，汉族，1962年11月出生，江苏扬中人，中共党员，大专学历。1982年9月参加工作，现任镇江市华银仪表电器有限公司董事长。
张孝阳	男，汉族，1956年1月出生，江苏扬中人，高中学历，经济师。1979年6月参加工作，现任江苏长江盖业有限公司董事长。
朱照明	男，汉族，1959年10月出生，江苏扬中人，中共党员，高中学历。1977年8月参加工作，现任扬中市中桥社区党总支书记。
刘志友	男，汉族，1962年6月出生，江苏金坛人，中共党员，本科学历。现任南京审计大学金融学院教授，硕士研究生导师。
陈平	男，汉族，1961年5月出生，江苏苏州人，研究生学历，非执业注册会计师，现任江苏大学会计学副教授。

## (二) 现任监事基本情况

姓名	监事类别	性别	出生日期	学历	选任时间	职务
杨燕	监事长	女	1968.04	本科	2018.06	扬中农商银行监事长
恽陶	职工监事	男	1975.01	本科	2018.06	扬中农商银行监事会办公室主任
鄂荣章	职工监事	男	1967.09	本科	2018.06	扬中农商银行公司业务部副总经理兼公司三部总经理
李云芳	股权监事	女	1971.02	本科	2018.06	扬中市城市建设投资发展总公司总会计师
沙正勇	股权监事	男	1974.05	研究生	2018.06	江苏香江科技股份有限公司董事长
施大峰	股权监事	男	1972.04	研究生	2018.06	大全集团有限公司副总裁
方彬	股权监事	男	1967.03	大专	2018.06	江苏利奥新材料科技有限公司总经理
监事会人数：						7

姓名	主要工作经历
杨燕	女，汉族，1968年4月出生，江苏镇江人，中共党员，本科学历，经济师。1987年7月参加工作。历任镇江市丹徒联社解放桥分社副主任、副主任（主持工作），镇江农村商业银行解放桥支行副行长、行长，镇江农村商业银行副行长。现任扬中农村商业银行监事长。
恽陶	男，汉族，1975年1月出生，江苏扬中人，中共党员，本科学历。1994年12月参加工作。历任扬中农村合作银行营业部副总经理，扬中农村商业银行授信管理部总经理、营业部总经理、风险管理部总经理、八桥支行行长、扬子支行行长，现任扬中农村商业银行监事会办公室主任。
鄂荣章	男，汉族，1967年9月出生，江苏扬中人，中共党员，本科学历，经济师。1988年5月参加工作。历任扬中市农村信用合作联社兴隆信用社副主任、油坊信用社主任（主持工作），扬中农村合作银行油坊支行行长，扬中农村商业银行江洲支行行长、公



	司业务部总经理、业务拓展部总经理、信贷管理部总经理。现任扬中农村商业银行公司业务部副总经理兼公司三部总经理。
李云芳	女，汉族，1971年2月出生，江苏扬中人，本科学历，高级会计师，1991年7月参加工作。历任扬中市对外贸易公司主办会计、江苏天辰硅材料有限公司财务部长、扬中市城市建设投资发展总公司主办会计、财务部主任。现任扬中市城市建设投资发展总公司总会计师。
沙正勇	男，汉族，1974年5月出生，江苏扬中人，研究生（EMBA）学历，经济师，1991年10月参加工作。历任江苏电信设备有限公司总经理；江苏香江科技股份有限公司董事、总经理、董事长、总裁。现任江苏香江科技股份有限公司投资总监。
施大峰	男，汉族，1972年4月出生，江苏扬中人，硕士研究生学历，注册会计师，1992年7月参加工作。历任扬中市正信会计师事务所副所长、大全集团有限公司财务部总经理。现任大全新能源公司董事；大全集团有限公司董事、副总裁。
方彬	男，汉族，1967年3月出生，江苏扬中人，大专学历，助理工程师。1983年3月参加工作。历任镇江华工仪表电器有限公司总经理。现任江苏利奥新材料科技有限公司总经理。

### （三）现任高级管理人员情况

姓名	性别	出生日期	职务	分管工作
陈辉	男	1967.10	董事长	主持党委全面工作，分管党委办公室工作，组织干部工作。主持董事会全面工作，分管董事会办公室、审计稽核部。
严炜镔	男	1974.11	行长	分管宣传舆情、意识形态及党建党务工作，协管组织干部工作。主持行长室全面工作，分管法律合规部、人力资源部、办公室。
林华平	男	1969.01	纪委书记	主持纪委全面工作，分管信访、纪律监督室工作。主持监事会全面工作，分管监事会办公室、协管审计稽核部。
姚恭明	男	1967.10	副行长	分管文明创建工作。分管公司业务部。
王勤	女	1981.07	副行长	分管工会、妇联、共青团工作。分管电子银行部、协管法律合规部。
孙荣	男	1975.08	副行长	分管标杆网点建设。分管计划财务部、运营管理部、信息科技部。
张德元	男	1974.08	副行长	分管思想政治工作。分管信贷管理部、风险管理部、行政保卫部。
邱东春	男	1985.07	副行长	分管企业文化、协管意识形态工作。分管普惠金融部、金融市场部。
姚红华	男	1985.12	董事会秘书	董事会办公室相关工作。
秦小平	女	1978.12	审计稽核部负责人	审计稽核部相关工作。
施柳花	女	1982.04	计划财务部负责人	计划财务部相关工作。
韩亮	男	1985.10	法律合规部负责人	法律合规部相关工作。
田朝阳	男	1975.01	营业部负责人	营业部相关工作。
高级管理人员人数：				13

姓名	主要工作经历
陈辉	详见七.一.(一)
严炜镔	详见七.一.(一)
林华平	男，汉族，1969年1月出生，江苏丹阳人，中共党员，本科学历，经济师职称，1988年10月参加工作，历任丹阳市导墅信用社会计、丹阳市导墅信用社主办会计、丹阳市导墅信用社内勤主任、丹阳市农村信用合作联社会计科科员、丹阳市延陵信用社副主任（主持工作）、丹阳市里庄信用社主任、丹阳农村合作银行新桥支行行长、丹阳农村合作银行公司业务部经理、丹阳农村商业银行公司业务部总经理、丹阳农村商业银行副行长、宜兴农村商业银行副行长、丹阳农村商业银行副行长，现任扬中农村商业银行纪委书记。
姚恭明	男，汉族，1967年10月出生，江苏扬中人，中共党员，本科学历，会计员。1988年5月参加工作。历任扬中联社永胜信用社副主任（主持工作），扬中联社兴隆信用社主任，扬中联社江洲信用社主任，扬中农村合作银行江洲支行行长，扬中农村商业银行江洲支行行长，扬中农村商业银行城西支行行长，现任扬中农村商业银行副行长。
王勤	女，汉族，1981年07月出生，江苏扬中人，中共党员，本科学历，会计师，2003年8月参加工作。历任扬中联社三跃信用社出纳员，扬中联社办公室秘书，扬中农村合作银行办公室秘书，扬中农村合作银行办公室副主任，扬中农村合作银行人力资源部经理，扬中农村商业银行董事会秘书，现任扬中农村商业银行副行长。
孙荣	男，汉族，1975年8月出生，江苏泰兴人，中共党员，本科学历，经济师，1995年8月参加工作。历任泰兴联社燕头信用社内勤主任、信贷员、副主任，泰兴联社十里甸信用社主任，泰兴联社业务发展科副科长（享受正职待遇），泰兴联社公司业务部总经理，泰兴农村商业银行公司业务部总经理，泰兴农村商业银行信贷管理部总经理，泰兴农村商业银行授信管理部总经理，现任扬中农村商业银行副行长。
张德元	详见七.一.(一)
邱东春	男，汉族，1985年7月出生，江苏沐阳人，中共党员，本科学历，2008年7月参加工作，历任丰立集团有限公司员工、沐阳农村合作银行庙头支行综合柜员、沐阳农村合作银行扎下支行综合柜员、沐阳农村合作银行龙庙支行委派会计、沐阳农村商业银行胡集支行行长、沐阳农村商业银行十字支行行长、沐阳农村商业银行普惠金融部总经理，现任扬中农村商业银行副行长。
姚红华	男，汉族，1985年12月出生，江苏兴化人，中共党员，本科学历。2009年7月参加工作，历任中国银行泰州高港支行营业部对公会计、联行清算员，扬中农村商业银行兴隆支行综合柜员，扬中农村商业银行董事会办公室办事员、副主任、主任，党委办公室主任，2017年在省联社理事会办公室挂职，现任扬中农村商业银行董事会秘书、董事会办公室主任、党委办公室主任，兼扬中农村商业银行人力资源部总经理，组织科科长。
秦小平	女，汉族，江苏扬中人，1978年12月出生，本科学历，经济师、审计师职称，1996年9月参加工作。历任扬中联社长旺信用社柜员，扬中联社永胜、油坊信用社会计主管，扬中农村合作银行油坊支行会计主管，扬中农村合作银行兴隆支行副行长兼会计主管，扬中农村商业银行兴隆支行副行长兼会计主管，扬中农村商业银行运营管理部总经理，现任扬中农村商业银行审计稽核部总经理。
施柳花	女，汉族，江苏扬中人，1982年4月出生，本科学历，会计师、审计师、注册审计师，2001年1月参加工作。历任扬中正信会计师事务所员工、扬中农商银行审计稽

	核部副总经理、副总经理（主持工作）、总经理，扬中农商银行运营管理部总经理，现任扬中农商银行计划财务部总经理。
韩亮	男，汉族，江苏扬中人，1985年10月出生，中共党员，本科学历，2010年6月参加工作。历任扬中农商银行永胜支行综合柜员、扬中农商银行长旺支行综合柜员、扬中农商银行联合支行行长助理兼运营主管、扬中农商银行三跃支行副行长兼运营主管、扬中农商银行新坝支行副行长兼运营主管、扬中农商银行运营管理部副总经理，扬中农商银行合规与风险管理部副总经理，现任扬中农商银行法律合规部总经理。
田朝阳	男，汉族，1975年1月出生，江苏扬中人，中共党员，本科学历，助理经济师。1995年8月起从事金融工作，历任扬中联社长旺信用社企业信贷员、信贷主管，扬中联社长旺信用社副主任（主持工作），扬中农村合作银行长旺支行行长，扬中农村商业银行新坝支行行长，扬中农村商业银行城西支行行长，现任扬中农村商业银行营业部总经理。

#### （四）持股情况

单位：万股

姓名	职务	期初持股数	数量变动	期末持股数	期末持股比例(%)
陈辉	执行董事、董事长	41.03	0	41.03	0.08
张德元	执行董事、副行长	4.22	0	4.22	0.01
王荣生	非执行董事	1011.11	0	1011.11	1.95
张孝阳	非执行董事	117.22	0	117.22	0.23
朱照明	非执行董事	35.16	0	35.16	0.07
恽陶	职工监事	7.03	0	7.03	0.01
鄂荣章	职工监事	12.89	0	12.89	0.02
方彬	股权监事	117.22	0	117.22	0.23
姚恭明	副行长	23.44	0	23.44	0.05
王勤	副行长	14.07	0	14.07	0.03
姚红华	董事会秘书	2.34	0	2.34	0.00
秦小平	审计稽核部负责人	4.81	0	4.81	0.01
田朝阳	营业部总经理	9.45	0	9.45	0.02
合计		1399.99		1399.99	2.69

#### （五）变动情况

信息统计	董事是否发生变动	否
	监事是否发生变动	否
	高管是否发生变动	是
	董事会秘书是否发生变动	否

姓名	期初职务	变动类型 (新任、离任)	期末职务	变动原因
林华平	丹阳农商行副行长	离任	纪委书记	调任

邱东春	沭阳农商行普惠金融部总经理	离任	副行长	调任
-----	---------------	----	-----	----

## 二、员工情况

### （一）在职员工基本情况（按照工作性质分类）

按工作性质分类	期初人数	期末人数
管理人员	68	69
业务人员	187	195
行政人员	67	67
其他人员	19	17
员工总计	341	348

### （二）在职员工基本情况（按照教育程度分类）

按教育程度分类	期初人数	期末人数
研究生及以上	8	8
本科	224	231
专科	76	76
专科以下	33	33
员工总计	341	348

### （三）在职员工基本情况（按照年龄区间分类）

按年龄区间分类	期初人数	期初占比	期末人数	期末占比
30岁及以下	81	24%	88	25%
31-40岁	79	23%	79	23%
41-50岁	96	28%	96	28%
51岁及以上	85	25%	85	24%
合计	341	100%	348	100%

### （四）劳务派遣情况

报告期末，本行无劳务派遣人员。
-----------------

## （五）退休员工情况

报告期末，本行需承担部分节假日慰问费用的退休员工104名。

## 三、薪酬情况

### （一）员工薪酬制度

根据《商业银行稳健薪酬监管指引》（银监发〔2010〕14号）、《江苏省农村信用社行业薪酬管理办法》（苏信联发〔2013〕227号），围绕全行战略转型要求和业务发展需要，致力于制定以能力和绩效为基础的薪酬制度，并层层落实，做到绩效考核全覆盖，充分发挥绩效考核的经营、激励、导向作用。制定《江苏扬中农村商业银行股份有限公司2021年度薪酬管理办法》和《江苏扬中农村商业银行股份有限公司员工延期支付薪酬管理办法》，将绩效薪酬延期支付计提比例与员工所在岗位对风险影响的重要程度挂钩，充分发挥薪酬在风险管控中的导向作用。

### （二）董事、监事、高级管理人员薪酬情况

报告期内，根据《公司章程》、《江苏扬中农村商业银行股份有限公司监事会关于董事、监事及高管人员的履职评价办法》等制度及2021年度行长经营管理目标考核办法对董事、监事、高级管理人员进行薪酬考核和分配。本行董事长、行长、监事长和副行长的薪酬标准，根据省联社管理规定和本年度目标任务完成以及等级行考核情况核定。支行行长的薪酬，实行等级行管理目标考核和经营目标考核，按月预发部分绩效工资，其余全部放到年底与经营目标及等级行考核挂钩。非职工董事、监事实行津贴制，其中独立董事津贴标准为税前6万元，非职工董、监事津贴标准为税前4万元，其中50%与年度履职评价结果挂钩，实际发放金额以考核后的调整金额为准。

## 第八节 公司治理及内部控制

事项	是或否
年度内是否建立新的公司治理制度	是
董事会是否设置专门委员会	是
董事会是否设置独立董事	是
投资机构是否派驻董事	是
监事会对本年度监督事项是否存在异议	否
管理层是否引入职业经理人	否
会计核算体系、财务管理、风险控制及其他重大内部管理制度本年是否发现重大缺陷	否

### 一、公司治理基本情况

本行建立了股份有限公司的组织结构，制定了《公司章程》，2018年6月22日，选举产生了第三届董事会、监事会成员，并依法召开了董事会及监事会会议。

近年来，本行一直致力于自身治理结构的不断完善。根据《公司法》、中国人民银行及中国银保监会关于商业银行的治理要求，本行建立了由股东大会、董事会、监事会和高级管理层组成的公司治理架构，制订完善了《股东大会议事规则》、《董事会议事规则》、《监事会议事规则》、《独立董事制度》等相关制度，形成了权力机构、决策机构、监督机构和管理层之间权责明确、运作规范的相互协调、相互制衡的机制，为公司法人治理结构的规范化运行提供了制度保证。

### 二、股东大会工作情况

#### （一）运作情况

本行具有合理、符合监管规定的股权结构，严格按照《公司章程》、《股东大会议事规则》的要求、程序，召集、召开股东大会，股东对公司重大事项具有知情权、参与权和表决权，确保所有股东、特别是中小股东享有平等地位，保证所有股东能够充分行使自己的权利。

#### （二）报告期内股东大会召开情况

报告期内，本行共召开股东大会1次，会议的召开，保证了本行各项工作规范、有序开展，使本行规章制度及工作措施得到了较好地贯彻落实，有力地推动了本行改革与发展的进程。

2021年6月25日，本行召开股东大会第十三次会议，应到股东1688人，持有扬中农商银行股份数51976万股，实到股东1502人（其中代理人1437人），持有扬中农商银行股份数45754.5920万股，持有扬中农商银行有表决权股份数44949.5920万股，实到股东（代理人）持有表决权股份数占全体股东股份数的86.48%，占有投票表决权股份的97.31%。按照本行《章程》的要求，股东大会审议通过了《第三届董事会工作报告》《第三届监事会工作报告》《关于2020年度财务预算执行及2021年度财务预算编制情况报告》《关于2020年度利润分配



及股金分红方案的提案》《关于监事会对“两会一层”、“三长”及董事、监事、高管人员 2020 年度履职情况的评价报告》《关于董事会对董事、独立董事、高管人员 2020 年度履职情况的评价报告》《关于 2020 年度董事薪酬津贴分配情况及 2021 年度董事薪酬津贴分配方案的提案》《关于 2020 年度监事薪酬津贴分配情况及 2021 年度监事薪酬津贴分配方案的提案》《关于修订扬中农商银行<章程>的草案》《关于修订<监事会议事规则>的提案》《关于制定<外部监事制度>的提案》《关于 2020 年度关联交易管理专项报告》《关于续聘会计师事务所的提案》等等十三项提案，并形成相关决议。股东大会召开的程序、决议的内容符合《公司法》和《公司章程》的有关规定，律师现场出具相应的法律意见书。

### 三、董事会工作情况

#### （一）运作情况

本行严格按照《公司章程》和《董事会议事规则》、《战略发展和三农金融服务委员会工作制度》、《风险管理和关联交易控制委员会工作制度》、《审计委员会工作制度》、《提名与薪酬委员会工作制度》、《消费者权益保护工作委员会工作制度》进行重大事项决策，维护全体股东利益。报告期末，本行董事会由 11 名董事组成，其中独立董事 2 名，董事会人数和人员构成符合法律法规的要求。董事会下设战略发展和三农金融服务、风险管理和关联交易控制、审计、提名与薪酬、消费者权益保护工作五个专门委员会，其中风险管理和关联交易控制委员会、审计委员会、提名与薪酬委员会的主任委员均由独立董事担任，充分发挥专门委员会指导作用，提高管理水平，改善法人治理结构。

#### （二）报告期内董事会召开情况

报告期内，本行共召开董事会会议 3 次，其中临时会议 1 次，均由董事长召集和主持，共听取或审议相关提案、报告 45 项，形成决议 40 项，会议通知、召开、表决等流程均严格按照《公司章程》和《董事会议事规则》要求。

2021 年 1 月 15 日，本行召开第三届董事会第十四次会议，应出席董事 11 人，实际出席董事 11 人，听取并审议了《2020 年度经营管理工作情况的报告》、《2020 年度资产质量分类及风险管理状况报告》、《2020 年度内控建设情况的报告》、《2020 年度合规报告》、《2020 年度消费者权益保护工作情况的报告》、《2020 年度审计稽核工作情况报告》、《2021 年度审计工作意见及审计项目立项情况的报告》、《2020 年度数据治理工作情况的报告》、《关于制定<扬中农商银行董事会及高级管理层职业规范和价值准则实施细则>的提案》、《董事会对董事、独立董事、高管人员 2020 年度履职情况的评价报告》、《2020 年度主要股东履约评价的报告》、《关于部分职能部门调整的提案》、《关于聘任副行长的提案》、《关于股份转让情况的报告》等 14 项提案，形成决议 13 项。

2021 年 4 月 23 日，本行召开第三届董事会第十五次会议，应出席董事 11 人，实际出席董事 11 人，听取并审议了《2021 年一季度经营管理情况报告》、《2021 年一季度审计工作情况报告》、《2021 年一季度合规报告》、《2021 年一季度资产质量分类及风险管理状况报告》、《2020 年度全面风险管理情况的报告》、《关于制定 2021 年度风险偏好陈述书及风险限额指标体系的提案》、《2021 年一季度大额授信业务经营管理情况报告》、《2020 年度关联交易管理专项报告》、《2020 年度绿色信贷发展情况报告》、《2020 年度财务收支预算执行情况及 2021 年度财务收支

预算编制情况报告》、《关于 2021 年度领导人员履职待遇、业务支出预算编制情况报告》、《董事会对行长室 2020 年度经营管理履职情况评价报告》、《关于 2021 年董事会对行长的授权书的提案》、《关于 2021 年度行政许可事项的报告》、关于董事会对行长室 2021 年目标考核管理办法的提案》、《2020 年度董事薪酬分配情况及 2021 年度董事薪酬分配方案的提案》、《2020 年度信息披露报告》、《2020 年社会责任报告》、《扬中农商行 2020 年战略执行与管理专项评估报告》、《关于修订〈关联交易管理办法〉的提案》、《关于永胜支行原址翻建的提案》、《关于机房、网络建设的提案》、《2021 年一季度关联交易情况的报告》、《关于股份转让情况的报告》、《2020 年反洗钱和反恐怖融资年度报告》等 25 项提案，形成决议 22 项。

2021 年 6 月 4 日，本行召开第三届董事会第十六次（临时）会议，应出席董事 11 人，实际出席董事 11 人，听取并审议了《2020 年度利润分配及股金分红方案》、《关于续聘会计师事务所的提案》、《关于提请召开股东大会第十三次会议的提案》、《关于修改〈章程〉的草案》、《第三届董事会工作报告》、《关于关联方名单备案的报告》等 6 项提案，形成决议 5 项。

### （三）独立董事工作情况

公司独立董事刘志友、陈平能够依照有关法律、法规和《公司章程》勤勉尽职地履行职权，积极参与公司决策，对本行的风险管理、内部控制以及经营发展提出了诸多意见与建议，并对需要独立董事发表意见的事项进行了认真的审议并发表独立意见，对完善本行治理结构和规范本行运作发挥了积极的作用。

## 四、监事会工作情况

### （一）运作情况

报告期内，本行严格按照《公司章程》规定和《监事会议事规则》、《监事会监督委员会工作制度》，严格对本行董事会、经营层履职的合法合规性进行监督，通过监审联动方式，运用大数据分析方法，对风险、内控、财务、案防等方面进行监督评价，同时对本行定期财务报告出具审核意见，充分发挥监事会监督职能。报告期末，本行监事会由 7 名监事组成，其中股权监事 4 名、职工监事 3 名，监事会人数和人员构成符合法律法规的要求。监事会下设监督委员会。报告期内，监事会专门委员会依据各自的工作职责认真开展工

### （二）报告期内监事会召开情况

报告期内，本行共召开监事会会议 2 次，均由监事长召集和主持，共听取或审议相关提案、报告 18 项，形成决议 18 项，会议通知、召开、表决等流程均严格按照《公司章程》和《监事会议事规则》要求。

2021 年 3 月 26 日，本行召开第三届监事会第十二次会议，应出席监事 7 人，实际出席监事 7 人，听取并审议了《江苏扬中农村商业银行股份有限公司监事会关于“两会一层”、“三长”及董事、监事、高管人员 2020 年度履职情况的评价报告（草案）》《江苏扬中农村商业银行股份有限公司股东大会第十三次会议监事会工作报告（草案）》《江苏扬中农村商业银行股份有限公司监事会关于 2020 年度绩效考核的科学性及合理性的监督评价意见（草案）》《江苏扬中



农村商业银行股份有限公司监事会关于 2020 年度审计稽核工作的评价意见（草案）》《江苏扬中农村商业银行股份有限公司监事会关于 2020 年度监事薪酬津贴分配及 2021 年度监事薪酬津贴核发实施方案的议案》《江苏扬中农村商业银行股份有限公司监事会关于 2020 年合规管理情况的评价报告（草案）》《江苏扬中农村商业银行股份有限公司监事会关于 2020 年案件防控工作履职情况的检查评估意见（草案）》《江苏扬中农村商业银行股份有限公司监事会关于 2020 年数据治理工作履职尽责情况的评价意见（草案）》等 8 项提案，形成决议 8 项。

2021 年 6 月 7 日，本行召开第三届监事会第十三次会议，应出席监事 7 人，实际出席监事 7 人，听取并审议了《江苏扬中农村商业银行股份有限公司监事会关于 2020 年度信息披露报告的审核评估意见（草案）》《江苏扬中农村商业银行股份有限公司监事会关于 2020 年度利润分配及股金分红方案审核评估的意见（草案）》《江苏扬中农村商业银行股份有限公司监事会关于董事会发展战略规划 2020 年执行情况的评估意见（草案）》《江苏扬中农村商业银行股份有限公司监事会关于 2020 年度内控体系架构建立及执行情况的检查评估意见（草案）》《江苏扬中农村商业银行股份有限公司监事会关于 2020 年度财务收支审计情况的报告（草案）》《江苏扬中农村商业银行股份有限公司监事会关于 2020 年度呆账贷款核销的专项检查评估意见（草案）》《江苏扬中农村商业银行股份有限公司外部监事制度（草案）》《江苏扬中农村商业银行股份有限公司监事会议事规则（修订案）》《江苏扬中农村商业银行股份有限公司监事会监督委员会工作制度（修订案）》《江苏扬中农村商业银行股份有限公司监事会关于加强现金管理业务风险防范的风险意见（草案）》等 10 项提案，形成决议 10 项。

## 五、高级管理层体系

本行最高权力机构为股东大会，通过董事会进行决策、管理，由监事会行使监督职能，高级管理层受聘于董事会，根据《公司章程》及董事会授权开展经营管理活动，确保银行经营与董事会所制定批准的发展战略、风险偏好及其他各项政策流程和程序相一致，高级管理人员依法在其职权范围内的经营管理活动不受干预。本行行长室由 1 名行长、5 名副行长组成。行长室下设 6 个专门委员会、14 个职能部门以及 1 个营业部和 20 个分支机构。本行实行一级法人体制，各分支机构均为非独立核算单位，其经营管理活动根据总行授权进行，并对总行负责。报告期内，高级管理层认真执行董事会决议，落实年度预算，较好地完成了年度经营任务。

## 六、公司治理改进情况

本行遵循《公司法》《商业银行法》等法律法规以及人民银行、银保监会、证监会等监管部门的监管规定，不断完善公司治理结构。报告期内，修订完善了《公司章程》《投资者关系管理办法》《信息披露制度》《股权管理办法》等公司治理制度，保障了“三会一层”的规范运作。规范了股权质押（反担保）流程和要求，通过采取其他风险缓释措施，进一步压降质押反担保比例。新制定《董事会对主要股东履约评价制度》、修订《监事会关于“两会一层”、“三长”及董事、监事、高管人员的履职评价办法》，进一步提升各治理主体履职能力。

报告期内，本行董事、监事、高级管理人员严格按照《公司法》《公司章程》及三会议事规则等规定，切实履行应尽的职责和义务。

## 七、投资者关系管理情况

公司注重与投资者的良好沟通。报告期内，公司一方面通过信息披露平台及时向股东披露公司重大信息，保障股东、投资者的知情权，另一方面通过电话、现场交流等方式保持与股东的联系，及时解答相关问题，为股东和投资者提供服务。

## 八、部门与分支机构设置情况

### （一）总行机构设置情况

报告期内，本行行长室下设等 6 个专门委员会，基本涵盖了经营管理各层面，分别为财务管理委员会、风险和内控合规管理委员会、授信审批委员会、信息科技管理委员会、责任追究委员会、资产负债管理委员会。机关设董事会办公室（党委办公室）、监事会办公室（纪律监督室）、办公室、人力资源部、金融市场部、公司业务部、普惠金融部、电子银行部、信贷管理部、计划财务部、运营管理部、审计稽核部、行政保卫部、信息科技部、风险管理部、法律合规部等 16 个部门，公司业务部下设公司一部、二部，电子银行部下设信用卡部，风险管理部下设资产保全部。

### （二）分支机构设置情况

序号	机构名称	成立时间	机构地址	职员人数
1	江苏扬中农村商业银行股份有限公司营业部	2012.02.07	扬中市扬子西路 79 号	14
2	江苏扬中农村商业银行股份有限公司新坝支行	2012.08.09	扬中市新坝镇新政中路 8 号	10
3	江苏扬中农村商业银行股份有限公司联合支行	2012.09.07	扬中市新坝镇大全路 65 号	9
4	江苏扬中农村商业银行股份有限公司丰裕支行	2012.06.05	扬中市三茅街道丰裕街三丰北路	8
5	江苏扬中农村商业银行股份有限公司城西支行	2012.09.03	扬中市三茅街道江洲西路 76 号	8
6	江苏扬中农村商业银行股份有限公司三跃支行	2012.08.09	扬中市开发区长征社区 66 号	8
7	江苏扬中农村商业银行股份有限公司兴隆支行	2012.08.09	扬中市开发区兴茂路 8 号	8
8	江苏扬中农村商业银行股份有限公司长旺支行	2012.08.09	扬中市油坊镇长旺街	10
9	江苏扬中农村商业银行股份有限公司油坊支行	2012.08.09	扬中市油坊镇政前路 59 号	11
10	江苏扬中农村商业银行股份有限公司永胜支行	2012.08.28	扬中市八桥镇玉皇路 45 号	8

11	江苏扬中农村商业银行股份有限公司八桥支行	2012.08.28	扬中市八桥镇富民路 23 号	10
12	江苏扬中农村商业银行股份有限公司西来桥支行	2012.08.22	扬中市西来桥镇幸福南路 67 号	9
13	江苏扬中农村商业银行股份有限公司三茅支行	2012.06.05	扬中市三茅街道前进北路 19 号	10
14	江苏扬中农村商业银行股份有限公司利民支行	2012.09.03	扬中市三茅街道扬子东路 46 号	9
15	江苏扬中农村商业银行股份有限公司江洲支行	2012.09.03	扬中市三茅街道扬子中路 150 号	8
16	江苏扬中农村商业银行股份有限公司建设桥支行	2012.09.03	扬中市三茅街道金星路 12 号	8
17	江苏扬中农村商业银行股份有限公司城东支行	2012.06.05	扬中市三茅街道中兴路 1 号	8
18	江苏扬中农村商业银行股份有限公司扬子支行	2012.06.05	扬中市三茅街道环城北路 1688 号	14
19	江苏扬中农村商业银行股份有限公司友谊支行	2012.06.05	扬中市三茅街道金港步行街 101-201 号	8
20	江苏扬中农村商业银行股份有限公司富民微贷专营支行	2017.07.20	扬中市扬子西路 79 号	9
21	江苏扬中农村商业银行股份有限公司新政路支行	2020.07.24	扬中市新坝镇新中北路 94 号	3

## 九、信息披露

本行严格按照法律、法规、本行章程及信息披露制度的规定，真实、准确、完整、及时地披露有关信息，并指定董事会办公室负责信息披露。

## 十、内部控制

### （一）监事会就年度内监督事项的意见

报告期内，监事会按照《公司法》、《公司章程》和监管部门赋予的职责，积极开展监督工作，对本年内的监督事项无异议。

### （二）公司保持独立性、自主经营能力的说明

本行无控股股东、实际控制人，报告期内依据有关法律法规和《公司章程》的要求规范运作，在业务、资产、机构、人员、财务方面与主要股东及其控制的企业完全独立，并具有完整的业务体系及面向市场独立经营的能力。

### （三）对重大内部管理制度评价

本行依据有关法律法规和《公司章程》的要求，结合自身的经营规模、业务范围和风险特点制定了较为合理、有效的会计核算体系、财务管理和风险控制等重大内部管理制度，制度的有效实施能够满足本行内部控制对正常开展业务的需要。报告期内，未发现重大内部管理制度存在重大缺陷，且未对本行财务管理及经营活动产生不良影响。

## 第九节 消费者权益保护工作

### 一、消费者权益保护工作重大信息

#### （一）重要政策

1	3月3日修订《个人金融特殊业务管理办法》（扬农商发〔2021〕54号）
2	3月3日修订《个人金融特殊业务操作规程》（扬农商发〔2021〕55号）
3	6月22日制定《对外宣传管理暂行办法》（扬农商发〔2021〕144号）

#### （二）重大举措

1	无
---	---

#### （三）重点事项

1	1月13日召开董事会消费者权益保护工作委员会第三届第四次会议
---	--------------------------------

#### （四）重要事件

1	开展3.15消费者权益宣传周活动、4月配合扬中人行完成镇江普惠金融指标体系问卷调查、5月开展非法集资风险集资排查活动、6月开展“普及金融知识，守住‘钱袋子’”活动。
2	运营管理部按月开展营业网点文明规范服务检查及厅堂服务年活动。
3	法律合规部5月开展员工异常行为排查；6月开展员工与客户非正常资金往来专项整治工作。
4	6月配合办公室开展防范非法集资宣传和“普及金融知识，守住‘钱袋子’”活动。

### 二、产品和服务信息

#### （一）收费行为规范方面

##### 1. 市场调节价服务情况

根据《中华人民共和国价格法》《商业银行服务价格管理办法》（银监会、发改委令2014年第1号）《关于不动产登记收费有关政策问题的通知》（财税〔2016〕79号）《关于不动产登记收费标准等有关问题的通知》（发改价格规〔2016〕2559号）《关于答复部分银监局银行服务价格相关问题的函》（银监办便函〔2016〕546号）《关于进一步规范信贷业务相关抵押评估等费用的函》（苏银监办〔2017〕203号）《江苏省商业银行服务价格行为管理办法》（苏价规〔2016〕18号）等法律法规，结合江苏省内本行实际情况，本行制定了《江苏扬中

农村商业银行股份有限公司服务价格管理办法》，制定和调整市场调节价服务价格。

#### 2. 落实优惠政策减免费用情况

根据苏价付〔2017〕129号文件规定，检查了本行核心业务系统，一是个人省内异地本行柜台取现（含ATM）无手续费（不含信用卡取现）；二是暂停了本票和银行汇票的手续费、挂失费、工本费等6项收费；三是无需客户申请，其名下账户（不含信用卡、贵宾账户）均免收年费和账户管理费（含小额账户管理费）。

2021年上半年累放普惠小微利率（不含贴现）5.82%，2020年为5.91%，较上年下降9BP。

2021年上半年，我行累计为578户企业或个人提供利率优惠，预计为客户减免利息1499万元。

#### （二）价格信息披露

1. 本行在营业场所醒目位置通过电视屏幕滚动播放、张贴收费项目海报等方式及时、准确公示服务价格目录，列明实行政府指导价、政府定价和市场调节价的服务项目、服务内容、服务价格、适用对象、政府指导价或政府定价的文件文号、生效日期、咨询（投诉）的联系方式等内容。

2. 为客户提供服务时，事前将相关服务项目、服务价格、优惠措施（含生效和终止日期）展示于醒目位置，并在客户确认接受该服务价格后，提供相关服务。

#### （三）内部管理程序

1. 本行成立服务价格管理领导小组，负责全行服务价格的管理和决策。领导小组由行长任组长，分管计划财务部副行长任副组长，计划财务部、风险管理部、办公室、运营管理部、公司业务部、普惠金融部、电子银行部、信贷管理部等部门负责人为成员。领导小组下设办公室，办公室设在计划财务部，负责服务价格日常管理具体工作。领导小组负责对各职能部门拟定的服务收费项目、价格标准（包括优惠或上浮标准）进行审批。

2. 本行对价格违规行为进行问责和内部处罚，对违反价格管理的员工和机构依照《江苏省农村商业银行工作人员违规行为处理办法》（苏信联发〔2017〕60号）及本行相关规定进行处理。

3. 制定了《扬中农村商业银行投诉管理办法》，并张贴于营业间醒目位置，明确客户通过本行电话投诉的受诉人是本行办公室，采用先登记、再处理的管理流程，确保对客户投诉及时进行调查处理。

### 三、投诉管理信息

#### 1. 投诉渠道

消费者协会投诉举报专线电话12315、银保监局及其分局消费者投诉维权热线12378、人民银行及其分支机构投诉热线12363、省联社客服电话96008、扬中市行风热线0511-88181056和0511-88351056、本行办公室投诉电话0511-88321842、本行纪检举报电话0511-88357200、总行职能部门或营业网点现场、总行电子邮箱yznsyhjjc@sina.com、新闻媒体或网络平台、信访等渠道。

#### 2. 处理流程

投诉登记-投诉调查-投诉处理-投诉回复

#### 3. 半年度投诉数量

96008客服中心受理且转发至我行处理投诉工单2件。

江苏银保监分局受理且转发至我行处理投诉共1件。

#### 4. 投诉业务类别

人民币储蓄：存款业务1件；支取大额存单1件；

个人信用信息异议处理：信用卡年费未交导致逾期 1 件。

5. 投诉地区分布

电子银行部 1 件、联合支行 1 件、三跃支行 1 件。

## 第十节 财务报告

### 一、审计报告

是否审计	否
------	---

### 二、财务报表

（一）资产负债表

（二）损益表



# 江苏农信资产负债表

单位: 江苏扬中农村商业银行

月报

日期: 2021-06-30

本币

单位: 元

资 产	行次	年初余额	期末余额	负债及所有者权益	行次	年初余额	期末余额
资 产:				负 债:			
现金及存放中央银行款项	1	1,184,124,064.18	1,274,962,005.72	向中央银行借款	34	1,555,376,000.00	1,428,536,000.00
贵金属	2			联行存放款项	35		
存放联行款项	3			同业及其他金融机构存放款	36	9,847,704.28	57,304,135.38
存放同业款项	4	511,185,839.11	379,603,152.97	拆入资金	37		145,000,000.00
拆出资金	5			交易性金融负债	38		
交易性金融资产	6			衍生金融负债	39		
衍生金融资产	7			卖出回购金融资产款	40	202,823,231.87	232,970,402.22
买入返售金融资产	8			吸收存款	41	18,327,495,457.73	19,831,236,664.99
应收款项类金融资产	9			应付职工薪酬	42	41,190,636.98	18,762,188.10
应收利息	10			应交税费	43	14,666,813.08	3,879,260.69
应收股利	11			应付利息	44		
其他应收款	12	4,600,702.03	14,812,593.60	应付股利	45	235,235.94	235,235.94
发放贷款和垫款	13	12,605,187,142.46	13,808,661,787.35	其他应付款	46	111,373,593.00	45,006,009.35
可供出售金融资产	14			预计负债	47		
其他债权投资	15	1,457,822,056.84	1,018,718,981.01	应付债券	48		
持有至到期投资	16			租赁负债	49		2,433,867.95
债权投资	17	6,252,457,058.43	6,911,910,606.59	持有待售负债	50		
其他权益工具投资	18	600,000.00	600,000.00	递延所得税负债	51		
长期股权投资	19			其他负债	52	5,133,083.93	5,121,349.64
投资性房地产	20			负债总计	53	20,268,141,756.81	21,770,485,114.26
固定资产	21	145,510,810.23	144,635,456.97	所有者权益:	54		
在建工程	22	13,440,173.53	15,666,760.48	实收资本（股本）	55	519,760,000.00	519,760,000.00
固定资产清理	23			其中：法人股股本	56	336,142,131.00	335,070,157.00
使用权资产	24		2,887,610.07	自然人股股本	57	183,617,869.00	184,689,843.00
无形资产	25	5,213,575.39	5,414,339.62	其他股本	58		
开发支出	26			资本公积	59	416,433,400.00	416,433,400.00
长期待摊费用	27	20,567,052.01	21,282,662.91	减：库存股	60		
抵债资产	28	3,131,664.00	3,131,664.00	其他综合收益	61	80,994,647.48	-15,224,795.19
持有待售资产	29			盈余公积	62	188,115,020.15	188,115,020.15
递延所得税资产	30			一般风险准备	63	616,064,400.00	538,064,400.00
待处理财产损溢	31			未分配利润	64	115,026,301.22	184,859,410.78
其他资产	32	695,387.45	204,928.71	其他权益工具	65		
				所有者权益合计	66	1,936,393,768.85	1,832,007,435.74
资产总计	33	22,204,535,525.66	23,602,492,550.00	负债及所有者权益总计	67	22,204,535,525.66	23,602,492,550.00

江苏农信损益表

单位:江苏扬中农村商业银行

日期:2021-06-30

本币

单位: 元

行次	项目名称	上年同期	本年累计	行次	项目名称	上年同期	本年累计	行次	项目名称	上年同期	本年累计
1	一、营业收入	475,596,482.63	494,725,174.99	36	1.投资性房地产租赁收入			71	4.同业存放款利息支出	729,204.94	658,475.09
2	6011利息收入	324,154,844.70	338,690,701.24	37	2.抵债资产租赁收入			72	5.同业拆入款项利息支出	26,950.00	
3	1.农户贷款利息收入	97,906,077.99	107,926,123.56	38	3.管理费收入			73	6.卖出回购金融资产利息支出	2,896,148.55	5,658,082.33
4	2.农村经济组织贷款利息收入	1,276,930.92	916,962.17	39	4.政府补助收入			74	7.转贴现利息支出	1,970,858.74	1,966,990.95
5	3.农村企业贷款利息收入	157,979,397.11	166,038,373.98	40	5.其他服务收入	291,262.14		75	8.其他		
6	4.非农贷款利息收入	52,576,128.24	49,117,781.06	41	6.其他	184,476.20	622,445.73	76			
7	5.信用卡透支利息收入	189,750.25	478,741.26	42	6061汇兑损益			77			
8	6.贴现利息收入	14,226,529.00	14,212,719.21	43	1.代客外汇买卖损益			78			
9	7.贸易融资利息收入			44	2.自营外汇买卖损益			79			
10	8.垫款利息收入	31.19		45	3.其他			80	6421手续费及佣金支出	5,885,595.16	4,547,094.63
11	9.已减值贷款利息收入			46	6101公允价值变动损益			81	1.银行卡业务手续费支出	584,501.36	473,138.50
12	10.其他利息收入			47	1.交易性金融资产公允价值变动损益			82	2.结算业务手续费支出	596,948.13	688,842.04
13	6012金融机构往来收入	34,152,598.38	31,414,765.43	48	2.交易性金融负债公允价值变动损益			83	3.代理业务手续费支出		
14	1.存放中央银行款项利息收入	9,404,626.08	9,265,417.69	49	3.衍生金融工具公允价值变动损益			84	4.其他手续费支出	413,718.25	326,103.00
15	2.存放同业款利息收入	2,478,649.61	1,678,374.89	50	4.其他			85	5.其他中间业务支出	4,290,427.42	3,059,011.09
16	3.存放系统内款项利息收入	883,966.65	517,974.66	51	6111投资收益	112,826,296.68	119,917,027.84	86	6601业务及管理费	69,593,685.59	86,459,013.73
17	4.拆放同业款利息收入			52	1.债券利息收入	45,390,938.73	70,166,623.86	87	1.业务宣传费	8,146,772.12	6,301,807.06
18	5.拆放系统内款项利息收入	1,670,665.12	219,160.98	53	2.投资买卖差价	13,468,352.08	1,372,380.19	88	2.广告费	186,200.00	406,000.00
19	6.存出保证金利息收入			54	3.股利	60,000.00	60,000.00	89	3.印刷费	468,712.60	146,886.90
20	7.买入返售金融资产利息收入	623,670.12	20,150.69	55	4.其他	53,907,005.87	48,318,023.79	90	4.业务招待费	1,126,093.58	1,674,171.20
21	8.转（再）贴现利息收入	19,091,020.80	19,713,686.52	56	6117其他收益		77171.55	91	5.电子设备运转费	1,535,650.00	953,868.28
22	9.其他			57	1.其他收益		77171.55	92	6.钞币运送费	1,128,000.00	1,033,430.00
23	6021手续费及佣金收入	3,987,004.53	4,003,063.20	58	二、营业支出	385,483,496.16	395,550,471.87	93	7.安全保卫费	843,254.66	1,113,554.70
24	1.银行卡业务手续费收入	1,524,163.20	276,499.40	59	6411利息支出	209,545,694.33	243,030,144.21	94	8.保险费	2,130,212.07	2,320,507.15
25	2.结算业务手续费收入	446,003.55	371,945.22	60	1.单位活期存款利息支出	12,691,315.84	9,269,858.43	95	9.邮电费	1,135,565.68	787,675.20
26	3.外汇业务手续费收入			61	2.单位定期存款利息支出	15,567,152.23	27,807,767.38	96	10.诉讼费	27,020.00	
27	4.代理业务手续费收入	467,123.93	1,413,005.16	62	3.个人活期存款利息支出	293,249.31	322,651.68	97	11.公证费	500.00	
28	5.担保手续费收入			63	4.个人定期存款利息支出	164,843,636.51	201,029,506.12	98	12.咨询费	643,965.53	272,112.00
29	6.账户管理费收入			64	5.财政性存款利息支出	9.27	-12.10	99	13.审计费	241,270.00	125,000.00
30	7.其他	1,549,713.85	1,941,613.42	65	6.保证金存款利息支出	2,921,292.73	2,805,304.86	100	14.监管费		
31				66	7.其他利息支出	13,229,038.44	1,795,067.84	101	15.技术转让费		
32				67	6412金融机构往来支出	18,136,430.43	24,501,257.27	102	16.研究开发费		
33				68	1.向中央银行借款利息支出	10,609,795.15	15,124,086.53	103	17.外事费		
34				69	2.系统内上存款项利息支出			104	18.公杂费	442,411.49	598,972.33
35	6051其他业务收入	475,738.34	622,445.73	70	3.系统内拆入款项利息支出	1,903,473.05	1,093,622.37	105	19.差旅费	24,805.11	83,956.56

江苏农信损益表

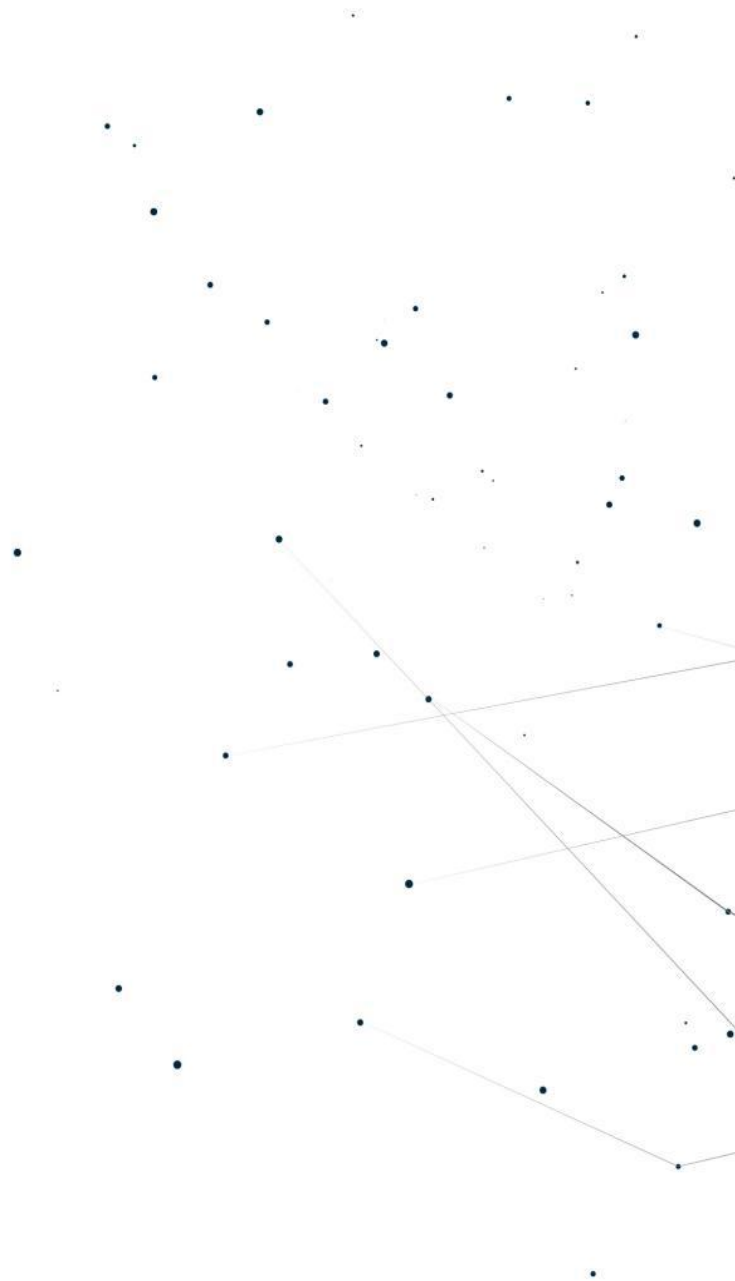
单位:江苏扬中农村商业银行

日期:2021-06-30

本币

单位:元

行次	项目名称	上年同期	本年累计	行次	项目名称	上年同期	本年累计	行次	项目名称	上年同期	本年累计
106	20. 水电费	760,733.55	845,832.37	140	53. 无形资产摊销	696,999.23	431,040.77	174	三、营业利润（净亏损以“-”号填列）	90,112,986.47	99,174,703.12
107	21. 会议费	108,917.00	52,899.00	141	54. 固定资产折旧费	6,588,585.98	7,089,262.69	175	加：6301营业外收入	428,925.57	177,095.57
108	22. 绿化费	54,766.00	22,670.00	142	55. 金融工具管理费	76,325.71	195,417.41	176	1. 资产清理收益	6,329.18	
109	23. 理（董）事会费			143	56. 外部信息及系统使用权购置费	168,680.00	20,120.00	177	2. 抵债资产处置收入		
110	24. 会费	5,000.00	103,500.00	144	57. 其他费用	1,100.00	39,992.58	178	3. 长款收入		
111	25. 税费			145	6602其他业务支出		206,257.88	179	4. 罚没款收入		
112	26. 交通工具耗用费	748,575.12	1,345,671.03	146	1. 抵债资产保管费用			180	5. 政府补贴	21,000.00	
113	27. 开办费			147	2. 投资性房地产折旧及摊销			181	6. 债务重组收益		
114	28. 管理费	5,901,800.00	3,746,030.88	148	3. 投资性房地产维修费			182	7. 捐赠利得		
115	29. 物业费	18,447.00	254,948.54	149	4. 租赁资产折旧及摊销		206,257.88	183	8. 久悬未取款项收入	135,125.00	37,321.83
116	30. 股权管理费	10,000.00	10,000.00	150	5. 租赁资产维修费			184	9. 其他	266,471.39	139,773.74
117	31. 职工工资	21,143,314.87	25,787,907.79	151	6. 其他			185	减：6711营业外支出	165,415.02	1,023,219.98
118	32. 职工福利费	5,316,648.98	5,938,499.27	152	6403税金及附加	1,042,345.63	1,109,738.86	186	1. 抵债资产处置损失		
119	33. 职工教育经费	173,523.40	338,399.67	153				187	2. 非常损失		
120	34. 工会经费	1,000,000.00	1,400,000.00	154	1. 其他税金及附加	1,042,345.63	1,109,738.86	188	3. 资产盘亏及清理损失		347,288.47
121	35. 劳动保护费	32,992.00	477,821.28	155	6701资产减值损失	81,279,745.02	35,696,965.29	189	4. 使用权资产处置损失		
122	36. 基本养老保险金			156	1. 存放同业坏账损失	750,000.00		190	5. 出纳结算赔款		
123	37. 基本医疗保险金	350,501.82	1,948,066.68	157	2. 拆出资金坏账损失			191	6. 罚没支出		
124	38. 工伤保险金	8,595.41	35,610.76	158	3. 应收利息坏账损失		8,106,337.70	192	7. 久悬未取款项支出	2,651.02	3,281.74
125	39. 生育保险金	88.20	697.44	159	4. 其他应收款坏账损失	421,505.66	113,491.32	193	8. 债务重组损失		
126	40. 失业保险金	78,232.27		160	5. 贷款减值损失	60,678,353.85	-23,792,012.88	194	9. 公益性捐赠支出	52,480.00	68,000.00
127	41. 补充养老保险金		5,400,000.00	161	6. 其他债权投资减值损失	-21,160.91	36,562,844.99	195	10. 其他	110,284.00	604,649.77
128	42. 补充医疗保险金		3,407,830.00	162	7. 债权投资减值损失	22,372,546.42	14,706,304.16	196	以前年度损益调整		
129	43. 股份支付			163	8. 应收款项类投资减值损失			197	四、利润总额（净亏损以“-”号填列）	90,376,497.02	98,328,578.71
130	44. 辞退福利			164	9. 买入返售金融资产减值损失			198	减：6801所得税费用	18,582,557.62	27,201,888.31
131	45. 非货币性福利			165	10. 表外风险资产信用损失	-2,921,500.00		199	1. 当期所得税费用	18,582,557.62	27,201,888.31
132	46. 住房公积金	3,251,186.00	3,785,642.00	166	11. 长期股权投资减值损失			200	2. 递延所得税费用		
133	47. 劳务费	190,191.05	2,468,473.19	167	12. 投资性房地产减值损失			201	五、净利润（净亏损以“-”号填列）	71,793,939.40	71,126,690.40
134	48. 党组织工作经费		400,000.00	168	13. 固定资产减值损失			202	盈余社数（个）	1.00	1.00
135	49. 租赁费	1,536,000.00	907,750.00	169	14. 在建工程减值损失			203	盈余金额	90,376,497.02	98,328,578.71
136	50. 修理费	432,796.00	345,192.47	170	15. 无形资产减值损失			204	亏损社数（个）		
137	51. 低值易耗品摊销	327,498.00	651,776.32	171	16. 抵债资产减值损失			205	亏损金额		
138	52. 长期待摊费用摊销	2,531,755.16	3,190,020.21	172	17. 贵金属跌价损失						
139				173	18. 其他						



## 便捷服务心体验

地址 江苏省扬中市扬子西路79号

邮编：212200

电话：0511-88321842

网址：<http://www.yzrcb.net>